



Cluster Ggz Zwolle

JAAARVERSLAG

2021

Een korte terugblik

2021

Inleiding

2021 was voor veel inwoners met Ggz problematiek een moeilijk jaar. De corona heeft grote gevolgen. Zorg werd uitgesteld. De wachtlijsten liepen op en de druk op mantelzorgers nam toe.

Hoogtepunten waren er ook. We mochten veel betekenen voor inwoners met Ggz problematiek. We haalden ervaringen op en bespraken deze op diverse plekken zodat er verbetering plaatsvond. Ook het lotgenotencontact is meer dan eens zeer waardevol gebleken.

Nieuwsgierig naar wat we zoal hebben gedaan? Lees dan snel verder!

Cluster Ggz in het kort...



Inbreng van
inwoners
over Ggz

Het cluster Ggz is er voor Zwolse inwoners met een psychische kwetsbaarheid of voor inwoners die hiermee te maken hebben in hun omgeving. De leden van het cluster Ggz, luisteren naar ervaringen van inwoners en geven via de Participatieraad daarover advies aan het college van burgemeester en wethouders.

We kijken naar wat goed gaat maar ook naar wat er beter kan. Daarvoor zijn ervaringen van inwoners enorm waardevol. We nemen deze ervaringen mee in adviezen maar zijn ook belangenbehartigers. Signalen brengen we in bij de partijen waar het thuishoort. Dit kan de gemeente zijn maar bijvoorbeeld ook een organisatie of zorgverzekeraar.

Lees snel verder en ontdek welke onderwerpen in 2021 zoal aan de orde kwamen.

We halen ervaringen op vanuit Zwolse inwoners op diverse manieren zoals:

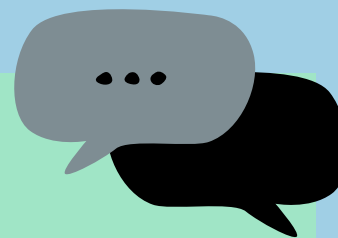
Lotgenoten contact

We kregen inbreng vanuit lotgenotencontact. Zowel digitaal als fysiek spraken leden van het cluster Ggz andere inwoners met Ggz problematiek. Ervaringen werden gedeeld en waar nodig op diverse plekken ingebracht.



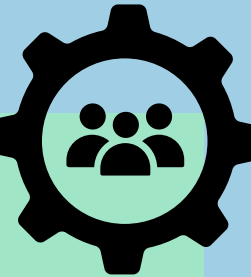
Deelname aan cliëntenraden

Onze leden zijn actief in lokale en regionale cliëntenraden zoals bij Limor, Dimence en RIBW. Vanuit deze raden ontvangen we signalen. Deze brengen we in maar andersom worden signalen vanuit het cluster Ggz ook ingebracht in de cliëntenraden.



Contact met Zwolse organisaties

We gingen in gesprek met diverse Zwolse partijen, die betrokken zijn bij uitvoering van beleid voor inwoners van Ggz. Denk aan medewerkers van Vakmensen, Focus en de EPA Herstelteams.



Online & via posters

We hebben posters gemaakt en verspreidt in Zwolle zodat inwoners weten waar zij hun ervaringen kunnen delen.

Daarnaast maken we gebruik van de sociale media en nieuwsbrief van de Participatieraad waarin we inwoners vragen om ervaringen.





Wat levert deze inbreng op?

Het cluster Ggz heeft nauw contact met de Participatieraad. We vragen hen regelmatig om signalen in te brengen bij wethouders of om advies te geven.

Het cluster Ggz kreeg vanuit inwoners allerlei vragen en signalen over het indienen van klachten. Inwoners weten niet waar zij terecht kunnen of durven de klacht niet in te dienen uit angst voor de gevolgen.

Het cluster Ggz schreef hierover een notitie. Deze is besproken met veel inwoners, denk hierbij aan de Seniorenraad, Toegankelijk Zwolle en diverse klankbordgroepen van de Participatieraad.

De signalen werden herkend. Tegelijkertijd bleek dat er diverse mogelijkheden waren om klachten in te dienen of ondersteuning te krijgen bij het indienen van een klacht.

Deze mogelijkheden zijn bij veel inwoners onbekend. Dit heeft de Participatieraad ingebracht op 9 december 2021 tijdens een overleg met de wethouder. De gemeente Zwolle kijkt op dit moment hoe zij de mogelijkheden beter bekend kunnen maken onder inwoners.

Advies

Het cluster Ggz helpt de Participatieraad wanneer zij formele adviezen opstelt.

Zowel gevraagd als ongevraagd.

Vanuit Ggz perspectief brengen we ervaringen in die we ophalen bij Zwolse inwoners en denken mee over verbeteringen van beleid en uitvoering.

Adviezen waarbij het cluster Ggz o.a. meedacht:

ongevraagd advies
Wmo vervoer

integrale
thuisondersteuning

wonen en zorg

integrale
handhaving sociaal
domein

sociale activatie en
herstel

gezondheidsbeleid

onderwijskansen-
beleid

beschermd wonen
en maatschappelijke
opvang

Adviezen geven we formeel via de Partcipatieraad maar ook via gesprekken.

We spraken met de wethouder die Ggz in haar portefeuille heeft, beleidsambtenaren en organisaties.

We brachten ervaringen en signalen in van inwoners om zo verbetering mogelijk te maken.



WAT WERD ER ZOAL BESPROKEN?

wachlijsten

klachtprocedures

kwaliteit van zorg

huishoudelijke hulp

mantelzorg en
naastbetrokkenen

ervarings-
deskundigheid

de-stigmatisering

continuïteit van
zorg

Resultaat: Er is aandacht gevraagd voor diverse onderwerpen.

De gemeente let steeds beter op bewoordingen die niet stigmatiseren. Denk aan de naamswijziging 'bijzondere doelgroepen' naar bijzondere huisvesting.

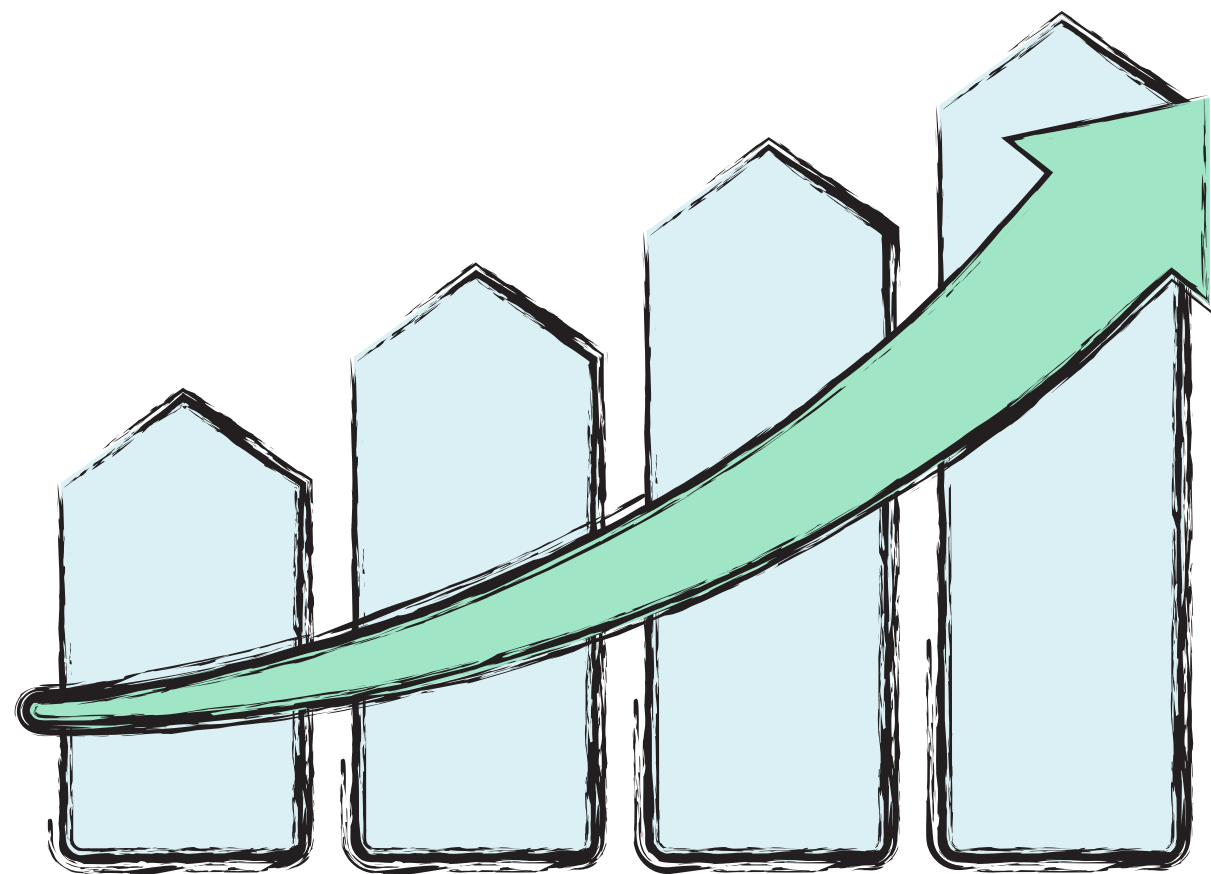
Er wordt beleid gemaakt op inzet van ervaringsdeskundigen. Naar verwachting wordt in het eerste kwartaal van 2022 gestart met dit beleid. Verder hebben we ons sterk gemaakt voor de continuïteit en kwaliteit van zorg in tijden van corona. Hulp en zorg viel voor diverse inwoners weg of veranderde. Kwaliteit en continuïteit van zorg blijft belangrijk. Ook of misschien juist in tijden van corona. Tot slot zijn er diverse maatregelen genomen vanuit de gemeente om het tekort aan huishoudelijke hulpen en de problemen die er spelen aan te pakken. Denk hierbij aan op zaterdag ook huishoudelijke ondersteuning aan te bieden zodat scholieren ook kunnen bijspringen.

Goed beleid kan niet zonder inbreng van inwoners

Waar richt het cluster Ggz zich in 2022 in elk geval op?



Op naar 2022



Waar gaan we mee aan de slag?

- **Jeugd Ggz**
- **Wachlijsten**
- **Crisissituaties**
- **Inclusie**
- **Hoe met stigma omgaan / tegengaan**

En nog veel meer...

Vind jij inbreng van inwoners ook belangrijk rondom Ggz?

Je bent van harte welkom om in 2022 met ons mee te praten, mee te doen, actie te ondernemen en te luisteren naar inwoners.

Graag tot ziens!

